

BYTTE BRENNKAMMER, servicekit 29.2490.00.0222

HYDRONIC D4/5W - Z/S/SC

ANVISNING NR. 29.2403.10.0080

VERSJON 1



DENNE TEKNISKE BESKRIVELSEN GJELDER BYTTE AV BRENNKAMMER m/PAKNINGER OG GLØDESIL PÅ HYDRONIC VANNVARMERE MED «QUICK-START» (glødesil).

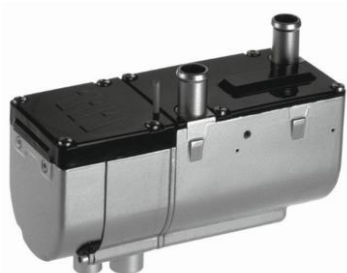
DERSOM VARMEREN IKKE STARTER, MEN KUN PRODUSERER MYE RØYK. ELLER DEN STARTER, MEN RYKER UNDER DRIFT, SKYLDES DETTE SOM REGEL AT BRENNKAMMER OG GLØDESIL I VARMER ER FULL AV SOT OG DEFORMERT. VARMER REPARERS DA ENKELT VED Å BYTTE DISSE DELENE ETTER DENNE ANVISNINGEN

OBS !

DERSOM VARMER HAR FORSØKT Å STARTE UTEN Å LYKKE 10 GANGER ETTER HVERANDRE VIL VARMEREN GÅ I LÅS, OPPLEVES SOM „HELT DØD“. VARMEREN AKTIVERES IGJEN VED Å SLETTE FEILMINNE. FOR Å SLETTE FEILMINNE MÅ VARMER VÆRE TILKOBLET UTSTYR SOM KAN UTFØRE DETTE, DET FINNES INGEN ANDRE MÅTER Å SLETTE FEILMINNE PÅ.

SE SIDE 2 FOR ALTERNATIVE MÅTER Å SLETTE FEILKODER.

1 INFORMASJON



D 5 W - Z



D 4/5 W - S



D 4/5 W - SC

NB!

Demontering og installasjon av varmer fra kjøretøy/installasjon beskrives ikke i denne anvisningen. Type og mengde arbeid som kreves for dette vil kunne variere mye.

Denne anvisningen tar utgangspunkt i at varmeren er demontert fra kjøretøy og klar for reparasjon.

Det anbefales at det på varmere som er blokkert i feilkode slettes feilminne og testes at varmer gjør et forsøk på start **FØR** varmer demonteres fra kjøretøy/installasjon.

SLETTE FEILKODER FRA VARMER

- For varmere som er originalt montert i biler og som styres over can-bus/lin-bus nett i bilen må feilkoder avleses og slettes med bil tilpasset diagnoseapparat via OBD-kontakt.

- For varmere som er originalt montert i biler og er analogt styrt (+12V signal) kan de fleste varmere avleses og slette feilminne med Eberspächer diagnose verktøy. Det finnes kun et begrenset antall adapterkabler for dette, så i de fleste tilfeller må verkstedet lage et eget adapter for dette.

- For ettermonterte standard varmere kan feilminne i de fleste tilfeller leses og slettes med de fleste nyere typer betjening m/display. Ettermonterte standardvarmere kan også lese og slette feilminne med Eberspächer diagnoseverktøy.



INNHold I SERVICEKIT

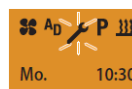
Artikkelnr.	Beskrivelse	Antall
201820990001	Pakningsett	1
252121990113	Glødesil	1
252216100000	Brennkammer	1

1 INFORMASJON

AVLESNING AV FEILKODER EASYSTART TP7, TIMER OG REMOTE+




Aktiver betjening med  knappen. Bruk  eller  til displayet viser:




Bekreft valg ved et trykk på  knappen, displayet viser nå:



Trykk og hold inne  knappen i ca 5 sek til displayet viser starten på service menyen:



MENY	SERVICE FUNKSJON	BESKRIVELSE
1.1.1	Varmer 1: Aktuell feil	Varmeren må være aktivert for at Aktuell feil skal vises. «no diag» vises dersom det ikke er tilkoblet diagnose eller diagnose ikke kan leses av TP7.
1.2.1	Varmer 1: Feilminne F1-F5	Leser av feilkoder i minne, eks: F1:12 Aktiver med  for å lese hele minne, bruk så  eller  for å bla frem og tilbake i minne. Trykk  for å gå tilbake til menyen.
1.3.1	Varmer 1: Slette feilminne	Sletter hele feilminne. Aktiver med  , «DEL» begynner å blinke. Trykk  en gang til for å slette minne, eller  for å gå tilbake uten å slette.

Trykk  2 ganger for å gå tilbake til start displayet.



1 INFORMASJON

AVLESNING AV FEILKODER EASYSTART GSM

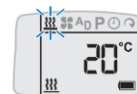


Send SMS	BESKRIVELSE	Svar SMS fra GSM enhet.
STATUS <i>Eller</i> SERVICE <i>Avhengig av versjon</i>	Enheten svarer med en SMS som inneholder status på analoge utganger, vinter/sommer drift, Aktuell feil og feilminne med inntil 5 feil. I tillegg vises varmerens drifts status. Vises meldingen «No heater connected» betyr det at GSM enheten ikke kan lese varmerens diagnose.	
CLEAR	Hele feilminne blir slettet og enheten sender en kvitteringsmelding på SMS.	

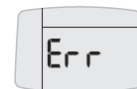
AVLESNING AV FEILKODER EASYSTART TP6, T OG R+



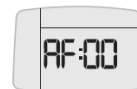
For å kunne lese ut feilkoder uten at varmeren er stoppet i feil må varmeren være aktivert, displayet viser:



Om varmeren har stoppet i feil kan feilminnet leses ut direkte, displayet viser da:



Les ut feilkoder ved å trykke kort på og samtidig. Displayet viser da aktuell feil.

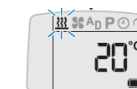


Bla videre i feilminnet med eller , minnet inneholder 5 feil F1 – F5.

For å slette feilminne, trykk kort på mens du står i feilminne, displayet viser da:



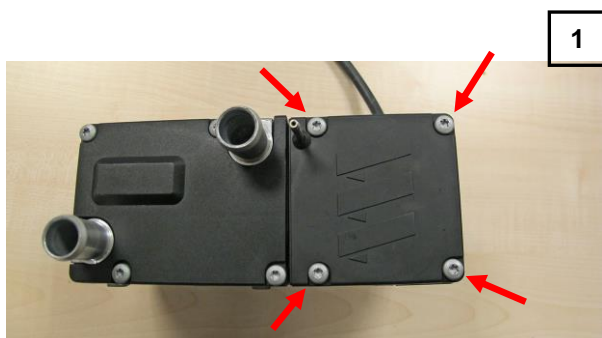
Trykk så en gang til på , feilminnet blir slettet og displayet viser:



2 ARBEID

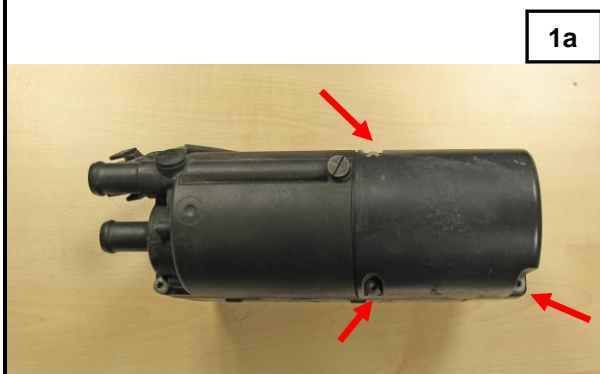
D 4/5 W – Z/S

Demonter lokk over forbrenningsluft vifte.
Skrut ut 4 x skruer.



D 4/5 W –SC

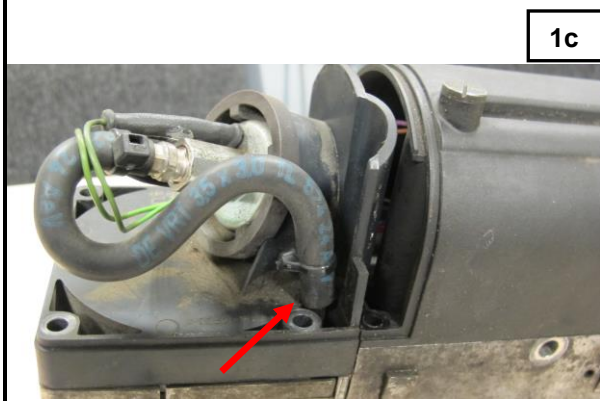
Demonter deksel.
Skrut ut 3 x skruer.



Løft av deksel.
Løsne lokk over forbrenningsluft vifte.
Skrut ut 3 x skruer.



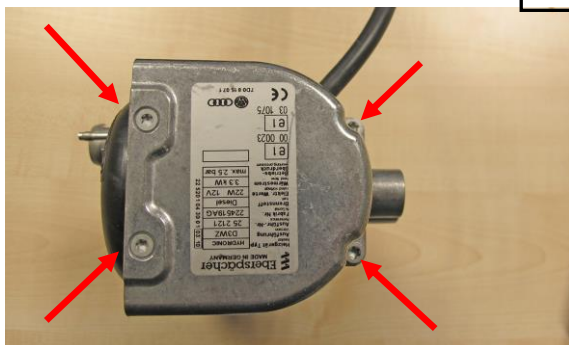
Klipp låsestrips og trekk opp drivstoffslange fra drivstoffør.



2 ARBEID

D 4/5 W –Z/S/SC

Løsne styresentral (ECU).
Skrut ut 4 x skruer.



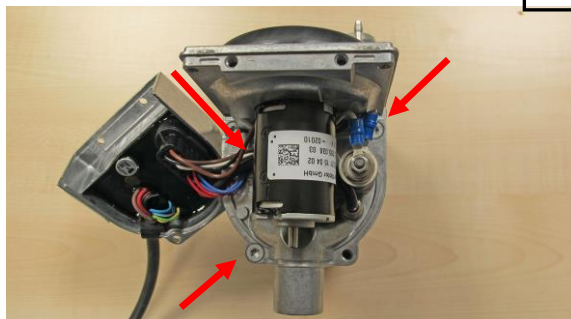
2

Trekk ut ECU og løft ut mellom stykke.
NB! Vær forsiktig med kabler og kontakt til styresentral så ikke dette blir skadet. Kontakt behøver ikke løsnes.

3



Løsne forbrenningsluft vifte med 3 x skruer.

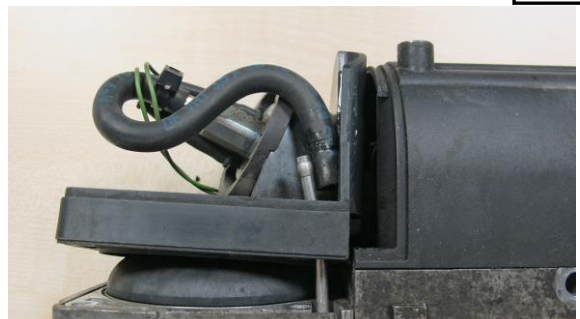


4

D 4/5 W – SC

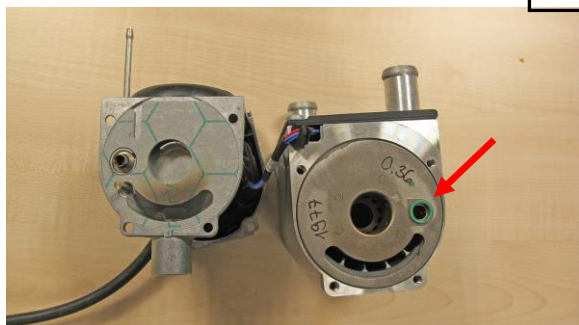
Løft forsiktig opp lokk over vifte med drivstoffpumpe. Ikke bøy drivstoffrør som går under vannpumpen.

4b



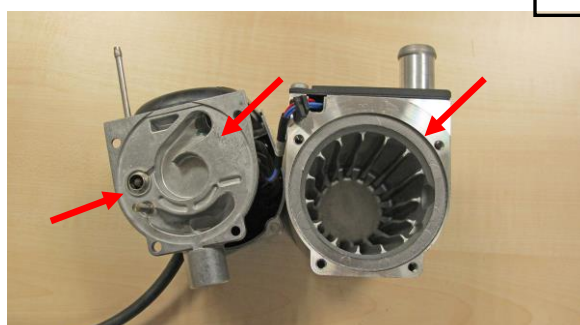
Løft forsiktig ut forbrenningsluft viften Pass på så ikke kabler skades.
Ta ut brennkammer og o-ring til glødesil, sitter som regel igjen på brennkammer.

5



Trekk ut glødesil med en liten nebbtang. Fjern gamle pakninger og gjør rent. Legg på nye pakninger og sett tilbake nytt brennkammer.

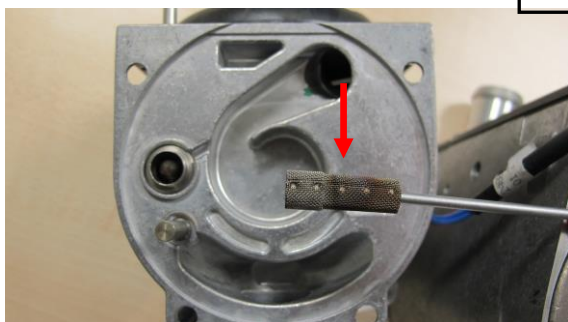
6



2 ARBEID

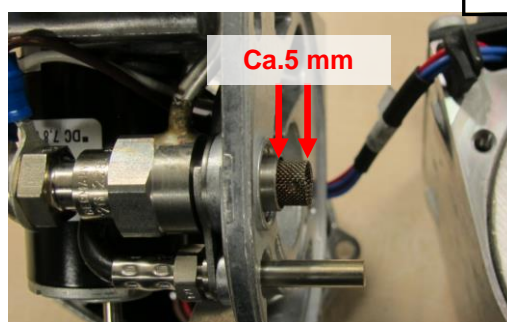
Sett forsiktig inn ny glødesil. Den tykke enden skal inn og sveisepunktene skal ligge mot ytterkant av viftehuset.

7



Press glødesil inn for hånd til den stikker ca 5 mm utenfor kanten på stussen

8



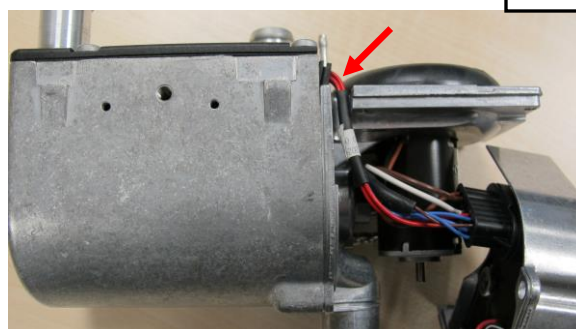
Sett ny O-ring på stuss til glødeplugg/sil. NB! Det er den store O-ring i settet som skal benyttes. Den lille O-ring sitter på andre siden av viftehuset og er sjelden nødvendig å bytte.

9



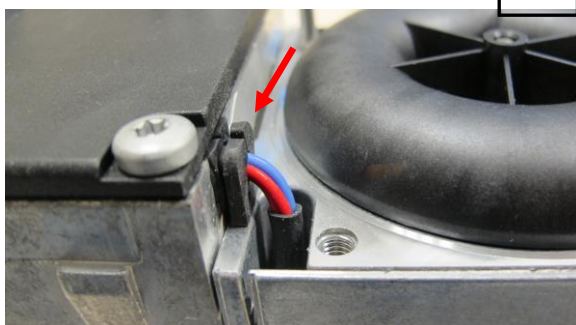
Monter tilbake forbrenningsluftvifte motsatt rekkefølge av demontering. Se til at kabler ligger riktig så de ikke blir skadet.

10



Gummitetting for kabelgjennomføring må ligge med buet side ned og med spor for lokk åpent.

11



Sett tilbake de andre komponenter i motsatt rekkefølge som de ble demontert. Vær oppmerksom på at mellom stykket sitter i rett posisjon og at kabler ikke kommer i klem.

12



Hovedkvarter:

J. Eberspächer GmbH & Co. KG

Eberspächerstraße 24

73730 Esslingen

Hotline: 0800 1234300

Faks-hotline: 01805 262624

info@eberspaecher.com

www.eberspaecher.com

Opprettet av:

Eberspächer AB Norge

Trollåsveien 34

1414 Trollåsen

Tlf: +47 66 82 30 50

support@eberspaecher.com

www.bilvarme.no

JFM

